



Středoškolská technika 2016

Setkání a prezentace prací středoškolských studentů na ČVUT

Koncentrační tábor Osvětim

Šárka Lehká

Vyšší odborná škola zdravotnická a Střední zdravotnická škola

Hradec Králové, Komenského 234

Prohlášení

Prohlašuji, že jsem svou práci pracovala samostatně, použila jsem pouze literaturu, prameny atd. uvedené v seznamu a postup při zpracování a dalším nakládání s prací je v souladu se zákonem č. 121/2000 Sb. ve znění zákona 303/2013 Sb., o právu autorském a právech souvisejících.

V Hradci Králové dne 10. března 2016

PODĚKOVÁNÍ:

Touto cestou bych v první řadě velice poděkovala mému tatínkovi Martinu Lehkému, který mi umožnil dostat se na místa, na která bych neměla možnost se sama podívat. Také za pomoc při náročné praktické části. Poděkovat musím úžasné průvodkyni paní Kateřině Rudnické za zajímavou prohlídku Osvětimi i s místy, kam nemá běžný návštěvník možnost nahlédnout a za poskytnutí historických materiálů, které mi hodně pomohly při praktické části. Velké díky patří panu Michaelu Salomonoviči, který byl velmi ochoten se sejít a podělit se mnou o své životní osudy za 2. světové války.

ANOTACE

Tato práce se zabývá historií koncentračního tábora Osvětim. Pozornost jsem věnovala vzniku tábora, provozu během druhé světové války a jeho současné podobě jako muzea.

Má práce si klade za cíl obeznámit společnost o činech, které byly na těchto místech páčány a připomenout si je, aby se nikdy neopakovaly a nebyly zapomenuty. Nadále chci toto téma lidem přiblížit, předat a podělit se o své dojmy z těchto míst.

Klíčová slova

Druhá světová válka, Židé, nacisté, krematoria a plynové komory, lékařské pokusy, tvrdá práce

OBSAH

ÚVOD A CÍL PRÁCE.....	6
1 ZÁKLADNÍ INFORMACE O KL OSVĚTIM A JEHO ZAČÁTKÍCH.....	7
1.1 AUSCHWITZ I.- STAMMLAGER (KMENOVÝ TÁBOR)	8
1.2 AUSCHWITZ II. – BIRKENAU (OSVĚTIM- BŘEZINKA)	12
1.3 AUSCHWITZ III. – MONOWITZ, BUNA-WERKE	19
2 ČLENOVÉ SS	20
3 OBĚTI.....	22
4 TRANSPORT	23
5 SELEKCE A REGISTRACE	24
6 KARANTÉNA.....	25
7 UBYTOVÁNÍ.....	26
8 STRAVA	27
9 HYGIENICKÉ A SANITÁRNÍ PODMÍNKY	28
10 PRÁCE.....	29
11 TRESTY	31
12 LÉKAŘSKÉ POKUSY.....	33
13 ÚTĚKY	35
14 POSLEDNÍ DNY TÁBORA	36
15 OSVĚTIM NYNÍ	37
16 PRAKTICKÁ ČÁST	38
17 ZÁVĚR PRÁCE.....	42
SEZNAM POUŽITÝCH ZDROJŮ	43
SEZNAM OBRÁZKŮ:	44

Úvod a cíl práce

Koncentrační tábor Osvětim je symbol nacistických zločinů proti lidskosti, porušování lidských práv a systematického vyvražďování osob, prováděného nacistickým Německem a jeho spojenci během 2. světové války.

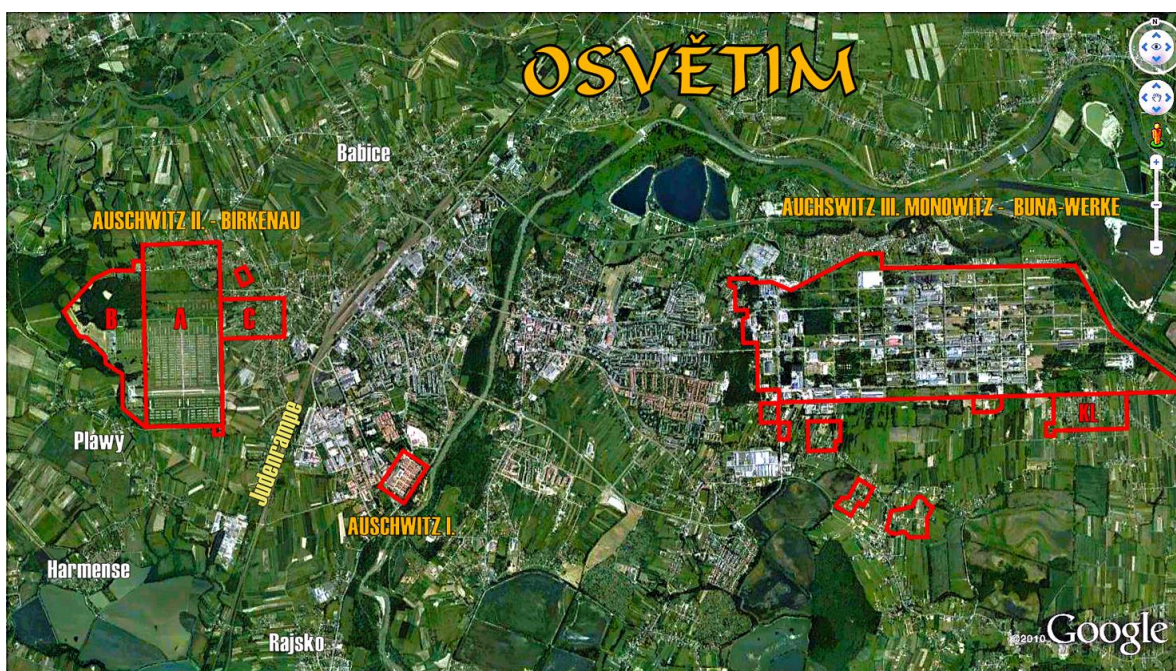
Když se řekne Osvětim, lidé si představí plynové komory, lékařské pokusy, které neměly s medicínou nic společného, podvyživené, hladové, nevinné lidi v pruhovaném oblečení, kteří tvrdě pracovali někdy i na nesmyslných pracích.

Touto prací, bych Vám ráda konkretizovala dění v Osvětimi od založení, osvobození až po dnešní dobu. Dále bych se chtěla podělit o své dojmy a fotografie z návštěvy tohoto děsivého místa. V neposlední řadě též o video ukázkou z rozhovoru s panem Michaelem Salomonovičem, který se stal pro mě velikou inspirací a motivem do života.

Doufám, že i Vám něco má práce přinese, jako přinesla mně. Podle mého názoru by jsme si měli dostatečně vážit toho, co máme, užívat si každý den a mít ze všeho radost, protože nikdy nevíme, co se zítra stane.

1 Základní informace o KL Osvětim a jeho začátcích

Koncentrační tábor Osvětim (německy Konzentrationslager Auschwitz) byl založen 27. dubna 1940 na rozkaz říšského vůdce SS Heinricha Himmlera. V počátku byla Osvětim plánovaná jen jako průchozí tábor. První myšlenka byla taková, že v táboře měla zahynout veškerá polská inteligence, důstojníci armády a lidé, kteří potlačovali Německou říši. Nový cíl však dostala Osvětim po konferenci ve Wannsee dne 20. ledna 1942 svolané Reinhardem Heydrichem, kde se odsouhlasilo konečné řešení židovské otázky. Tímto okamžikem začalo ve velkém masové pronásledování a vyvražďování evropských Židů a dalších skupin, kteří nevyhovovali Německu. Dokonalým centrem pro tyto ohavné zločiny se stalo předměstí hornoslezského městečka Osvětim, v Německem okupované části Polska. Místo do kterého bylo během války deportováno více jak 1,5 milionů lidí, přes 1,1 milionů lidí Osvětim nepřežilo a jen 250 tisíc zubožených lidí se dočkalo osvobození Rudou armádou dne 27. ledna 1945. ^{4, 6, 7, 8}



Obrázek č. 1. Mapa koncentračního tábora Osvětim

Osvětim se nachází v jižním Polsku mezi ústím řeky Soly do Visly. Oblast k vybudování koncentračního tábora se velice hodila, neboť se nacházela hluboko v okupovaném území, což zajišťovalo anonymitu. Město mělo také výborné železniční spojení a v jeho okolí se nacházelo velké množství nerostného bohatství, hlavně vápence, uhlí a vody, což byly hlavní složky pro výrobu syntetického kaučuku, oleje a benzínu. Na místě byl již zřízen komplex budov (bývalých kasáren), které bylo možné přebudovat na

ubikace vězňů. Navíc řeky tvořily přirozenou hranici oblasti a tím usnadňovaly policejní uzávěru do okolí. ^{4, 6, 7, 8}

Co se děje za ostnatými dráty, se nikdo nesměl dozvědět, proto roku 1940 začalo první vysídlování obyvatel žijících 5 kilometrů v okolí Osvětimi. V budoucích měsících byla vystěhovaná většina obyvatelstva z oblasti 42 km². Toto vymezení bylo tzv. zájmový prostor (Interessengebiet). Zájmový prostor byl samostatný úřední okres, který měl v čele okresního komisaře. Osamělé domy vystěhovaných obyvatel byly zničeny nebo přiděleny důstojníkům, poddůstojníkům a jejich rodinám. Areál se také využíval pro chov zvířat, skladování, technickou podporu a další účely pro Třetí říši. Ve všech zařízeních museli pracovat vězni. ^{4, 8}

V roce 1941 1. března přijel do Osvětimi na obhlídku říšský vůdce SS Heinrich Himmler, který měl představu o rozšíření tábora, aby dokázal lépe zvládat velké úkoly, které ho v krátké budoucnosti čekaly. Proto dal povel k vybudování druhého tábora asi 3 km od hlavního tábora KL Auschwitz I. Tábor byl postaven na místě po zbořené vesnici Březinka a pojmenován KL Auschwitz II. – Birkenau (Osvětim II. – Březinka). Na základě dalších rozkazů Heinricha Himmlera byl v říjnu 1942 založený třetí tábor Auschwitz III. – Monowitz, známý též jako Buna-Werke. V těchto letech se tedy celý komplex rozšířil na tři hlavní tábory a 44 pobočných táborů, které se nacházely i desítky kilometrů od Osvětimi. Jeden pobočný tábor byl i na území Protektorátu Čechy a Morava v Brně a dva v Sudetech - Bruntál a Světlá u Bruntálu. ^{4, 8}

1.1 Auschwitz I. - Stammlager (kmenový tábor)

Původní tábor na předměstí Osvětimi, konkrétně ve čtvrti Zasole vystavěný z kasáren rakouské a později polské armády. Areál byl obklopen dvojitým plotem z ostnatého drátu nabitého elektrickým proudem. Kmenový tábor se po dostavbě skládal z 28 dvoupodlažních budov.

Na základě Himmlerova rozhodnutí byl 4. května 1940 zvolen prvním velitelem Rudolf Höss. Ten hned na začátku donutil osvětimského starostu Grünwellerera dát k dispozici 300 Židů a několik civilních pracovníků pro přípravné práce na rekonstrukci tábora. Poté 20. května 1940 přijel do Osvětimi první transport třiceti německých kriminálních vězňů, kteří se stali takzvanými funkcionáři ve vězeňské samosprávě, mezi

vězni běžně nazýváni jako kápoové. Měli za úkol udržovat dohled v pracovních oddílech, nad vězni v táboře a plnit úkoly vedoucích. Téhož dne přijelo patnáct členů SS, kteří převzali funkce dozorců. Na výstavbu provizorního oplocení přijel pracovní oddíl polských vězňů z koncentračního tábora Dachau. Pracovali tam do 14. června 1940 a pak byli odvezeni zpět do Dachau. V ten samý den přijel transport 728 zajatců z Tarnowa a zároveň byli posíleni i dozorcí SS o 100 osob. Od června 1940 přijížděli do Osvětimi pravidelné transporty polských „politických“ vězňů, kteří zpočátku pracovali na rozšiřování tábora. Do března roku 1941 bylo v táboře zadržováno už 10 900 lidí, kteří byli převážně polské národnosti. Tento areál sloužil převážně jako mužský tábor.^{4,8}



Obrázek č. 2. Plánek kmenového tábora

Od října roku 1941 do března 1942 byl v kmenovém táboře izolovaný komplex pro ruské (sovětské) zajatce. Ti žili v horších podmínkách, než ostatní vězni. V táboře jich bylo registrováno asi 10 000 mužů. Členové SS se zajatci zacházeli více brutálně než s ostatními vězni, někteří byli otráveni při testech s Cyklonem B nebo zastřelení speciálním komandem gestapa. V březnu 1942 zbylo z 10 000 vězňů pouhých 945, kteří byli přesunuti na práce do nově vznikajícího tábora Auschwitz II. - Birkenau. Po jejich odsunu byly bloky č. 1-10 přiděleny ženskému komplexu.⁶

Od března 1942 vznikl v blocích č. 1-10 ženský tábor. Ten byl určen pro ženy s dětmi do deseti let. Komplex byl oddělen od mužského tábora vysokou zdí a samostatným vchodem. Bylo zde drženo 17 000 žen různých národností. Během pěti měsíců zde ženy umíraly v plynové komoře, podvýživou, žalostnou hygienou, na epidemie nebo při tvrdé práci. Poté byly v srpnu 1942 přestěhovány do Birkenau, a bloky po ženách byly přiděleny zpět k mužskému komplexu.⁶



Obrázek č. 3. Hlavní brána



Obrázek č. 4. Dvojitý plot

Dalším prvkem, který se stal symbolem Osvětimi, je proslulá brána s cynickým nápisem „Arbeit macht frei“ (práce osvobozuje). Tento nápis se poprvé objevil v prvním koncentračním táboře Dachau a dále se poté roznesl do dalších ghatt a koncentračních táborů. Tento slogan si do Auschwitz přivezl Rudolf Höss z koncentračního tábora Dachau, kde dříve působil jako dozorce. Každý den branou procházely tisíce vězňů na dlouhé hodiny úmorných prací. Poté se navečer vraceli celí vyčerpaní, nesli těla vězňů, kteří během práce zemřeli nebo do tábora neměli sílu dojít. K odchodu a příchodu jim u brány hrál táborový orchestr, který jim měl „usnadnit“ cestu do práce, vytvořit „poklidnou“ atmosféru, aby nenastala žádná panika. Celá brána s nápisem vznikla v Osvětimi v zámečnické dílně. Nápis zhotovil vězeň Jan Liwacz. Na nápisu ve slově Arbeit je obrácené B, což si mnozí vyložili, jako odpor proti nacistům. Ve větší pravděpodobnosti je pravda taková, že se jedná o neúmyslnou chybu. Po osvobození chtěli sovětští vojáci tabuli odvézt, ale hlídač ji za domácí kořalku se sověty vyměnil.⁶

Krematorium a plynová komora v kmenovém táboře, které se jako jediné dochovalo z celého komplexu, bylo v provozu od srpna 1940 do července 1943. Podle údajů německého vedení bylo možné v krematoriu spálit 340 těl denně. Součástí krematoria se stala plynová komora, která byla jako první v celém komplexu zřízena. Zde bylo zabito cyklonem B několik tisíc Židů, ruských válečných zajatců nebo polských

občanů. Uvnitř plynové komory bylo možno zabít několik stovek lidí najednou. Smrtící plyn se vhadzoval členy SS otvory ve stropě. Tato plynová komora a krematorium se přestaly používat, když byly v Birkenau vybudovány plynové komory a krematoria s větší kapacitou. ^{6,2}



Obrázek č. 5. Plynová komora



Obrázek č. 6. Stěna smrti

V areálu tábora se nacházela také „nemocnice“. Tu tvořily bloky č. 19, 20, 21 a 28. Tam přicházeli nemocní vězni s domněnkou, že o ně bude postaráno a po vyléčení se vrátí zpátky ke svému oddílu. Mnohdy ale tato budova byla čekárnou do plynové komory a krematoria. Nedostatek základních léků a dalších zdravotních potřeb znamenal smrt. V polovině roku 1941 začali členové SS se selekcemi vězňů. Ti nejslabší šli do plynových komor nebo byli zabiti fenolovými injekcemi. V době provozu tady také probíhaly lékařské pokusy na lidech. Asi však nejznámějším blokem, který sloužil výhradně k pokusům, byl blok č. 10. V tomto bloku byly prováděny na ženách brutální lékařské pokusy, zaměřené hlavně na sterilizaci. (lékařské pokusy viz kapitola 12) ^{1,6}



Obrázek č. 7. Appelplac



Obrázek č. 8. Nemocniční blok č. 19

Blok č. 11 byl označován jako „blok smrti“ a byl prakticky vězením ve vězení. V podzemí bloku se nacházely vězeňské kobky pro nejtěžší provinění proti táborovému

řádu. Zde byli gestapem umístováni vězni, kteří byli podezřelí z plánování útěku z tábora, rozpoutání vzpoury nebo udržování kontaktu s okolím. Také zde byli vězněni i Poláci, kteří nabízeli pomoc vězňům. Ti byli podrobeni brutálnímu výslechu a obvykle odsouzeni k trestu smrti oběšením nebo zastřelením. V podzemních kobkách se uskutečnily i první pokusy s hromadným vražděním pomocí Cyklonu B. V počátcích tábora byly v bloku č. 11 vězněny skupiny na převýchovu nebo dočasně táborové sonderkommando. Mezi bloky č. 10 a 11 byl uzavřený dvůr, na kterém stála stěna smrti, kde členové SS vykonávali popravy zastřelením.⁶

1.2 Auschwitz II. – Birkenau (Osvětim- Březinka)

Birkenau je největší komplex v celém táboře Auschwitz, a také největším vyhlazovacím táborem za druhé světové války. Areál tábora začal vznikat v roce 1941 na příkaz říšského vůdce SS Heinricha Himmlera a měl Auschwitz proměnit na obrovskou továrnu na smrt. Mělo vzniknout místo, kde budou vyvražďeny celé etnické skupiny, které nevyhovují Třetí říši. Právě v plynových komorách Birkenau našla smrt většina vězňů z celého komplexu Auschwitz (okolo 90%). V současnosti je uváděn počet obětí 1,5 milionu (z toho 1,1 milionu Židů).



Obrázek č. 9. Mapa KL Auschwitz II. - Birkenau

Se stavbou se začalo v říjnu 1941. Tábor byl vystavěn na území bývalé vesnice Březinka, která se nacházela tři kilometry od kmenového tábora. Z vesnice byli vysídleni

v dubnu 1941 obyvatelé a jejich domy se použily jako stavební materiál na výstavbu tábora. Prvopočátkový plán Birkenau byl takový, že od října 1941 to měl být tábor pro válečné zajatce. Roku 1942, po zahájení konečného řešení židovské otázky, se stala Březinka centrem hromadné likvidace Židů a dalších nevyhovujících skupin z celé okupované Evropy. Ve své závěrečné fázi, od roku 1944, se v Březince soustřeďovali vězni, kteří čekali na přesun na nucené práce v německém průmyslu v hlubinách Třetí říše. V dokumentaci nacistů měl tábor až do jara 1944 status zajatecký tábor, i když nikdy tuto funkci nevykonával.



Obrázek č. 10. Hlavní brána do Birkenau



Obrázek č. 11. Sektor BI.a, ženský tábor

Roku 1941 1. října vznikl speciální stavební úřad na stavbu Březinky (Sonderbauleitung für die Errichtung eines Kriegsgefangenenlagers der Waffen SS in Auschwitz O/S) a v jeho čele byl SS-Sturmbannführer Karl Bischoff. Ten vypracoval do poloviny října 1941 první plán výstavby tábora. Tábor byl veliký 81 ha a měl pojmout 125 000 vězňů. V budoucích letech se kapacita navýšila až na dvojnásobek. Na první výstavbě, na podzim roku 1941, se podílelo zhruba 10 000 vězňů z kmenového tábora. Ti pracovali na rozebrání baráků v Březince, shromažďování stavebního materiálu pro výstavbu ubikací pro vězně, melioraci bahnitého terénu, vytyčení budoucího areálu tábora, stavbu kolejí, nebo výstavbu mostu oddělujícího kmenový tábor od Birkenau. Z těchto 10 000 mužů, kteří živořili za nelidských podmínek a tvrdě dřeli na výstavbě tábora někdy i pro své známé a příbuzné, jich zemřelo do počátku března 1942 devadesát procent.^{3, 4, 6, 8}

Auschwitz II. - Birkenau se dělil do několika sektorů, které byly během let dostavovány a číslovány podle římských čísel.

Sektor BI.a - Sektor byl dokončen v roce 1942. Byl dostavěn skoro stejně jako sektor BI.b. Toto místo sloužilo pro ženy z okupovaných zemí nacistickým Německem a

jeho spojenci. Kvůli plánované likvidaci tohoto úseku v listopadu 1944 byly ženy evakuovány. Ženy schopné práce byly přesunuty do sektoru BII.b. Děti a nemocné ženy poté do tábora BII.e ⁶

Sektor BI.b - Tento sektor byl jako první dostavěn v celém Birkenau, někdy v první polovině roku 1942. Odhaduje se, že asi v březnu, když tam byli umístěni muži z transportů. Ti byli přesunuti v červenci roku 1943 do sektoru BII.d. Poté zde byl zřízen ženský tábor, který fungoval do listopadu 1944. Areál tvořilo 15 zděných a 14 dřevěných baráků pro vězně. ⁶

Sektor BII.a - Fungoval jako karanténní tábor pro muže a to od srpna 1943 do listopadu 1944. Účelem karanténního tábora bylo, aby nově příchozí vězni se naučili dennímu řádu v táboře (kdy si na pozdrav nasadit nebo sejmout čepici, nástup na apel, zpívání německých písní, atd.) Během karantény se také rozpoznávali jedinci, kteří trpěli nakažlivými chorobami. Od dubna do listopadu 1944 zde byli soustřeďováni nemocní vězni obou pohlaví. ⁶



Obrázek č. 12. Sektor BII.a, karanténa



Obrázek č. 13. Sektor BII.b, Tereziński tábor

Sektor BII.b - Označován jako „Tereziński rodinný tábor“, protože zde byly ubytovány od září 1943 do července 1944 židovské rodiny, které do Osvětimi přijížděly z Terezína, kde bylo zřízeno židovské ghetto. Celkem zde bylo deportováno 17 500 Židů. Po jejich vyvraždění sem byly dány ženy ze sektoru BI. a. V dnešní době se na místě tábora nachází polovina dochovaného dřevěného baráku, druhá polovina je v Muzeu holocaustu ve Washingtonu. ⁶

Sektor BII.c - Označen jako „Tranzitní tábor“. Zde se prozatím nacházel tábor pro ženy z Maďarska, které byly na selekci vybrány členy SS jako práce schopné. Tyto ženy

zde byly ubytovány od května do listopadu 1944. Nikdy nebyly registrovány v táborových záznamech, protože byly následně deportovány do koncentračních táborů hluboko v Německé říši. V říjnu 1944 byly ženy zavražděny a byly sem přemístěny ženy z tábora BIII. ⁶

Sektor BII.d – Tento tábor byl od listopadu 1943 do ledna 1945 určen pro muže židovského i nežidovského původu. Měl označení „Mužský tábor“. ⁶

Sektor BII.e - Zde se od února 1943 do srpna 1944 nacházel cikánský rodinný tábor. V jeho čele stál Dr. Josef Mengele, který měl v táboře i ordinaci na „lékařské pokusy“. Většina lidí z tohoto tábora zemřela na následky epidemie a chorob. Zbytek vězňů byl zabit v plynových komorách v srpnu roku 1944. Tito vězni nikdy nebyli registrováni v táborových záznamech. ⁶

Sektor BII.f - Této části tábora se říkalo „táborový lazaret“. Sem byli posláni od července 1943 do ledna 1945 nemocní mužští vězni, kteří brali lazaret, jako „čekárnu na smrt“, protože většinu lidí tam nechali zemřít v plynových komorách. Často se zde konala selekce, kdy vážně nemocní vězni šli okamžitě do plynu. ⁶

Sektor BII.g - Byl vězni nazývaný „Kanada“, protože Kanada byla symbolem pro hojnost a bohatství. Zde se od prosince 1943 nacházely sklady s odebranými osobními věcmi vězňů, kteří přijeli transporty do Osvětimi. Zabavený majetek byl roztříděn a poslán do Německa. V lednu 1945 členové SS během likvidace tábora zapálili sklady, aby zahladili stopy o svých zločinech. ⁶

Sektor BIII - Tento sektor byl vězni nazýván „Mexiko“. Se stavbou tohoto tábora se začalo na konci roku 1943 a přerušení bylo v dubnu 1944. V tomto nedokončeném úseku, kde se postavilo jen pár baráků, bylo od června 1944 do října 1944 drženo na 10 000 židovských žen, ubytovaných na zemi pod otevřeným nebem. Některé ženy byly poslány do plynových komor, některé v říjnu 1944 do sektoru BII.c a jiné do táborů v Německu. V říjnu 1944 nařídilo vedení tábora veškeré budovy v Mexiku zbourat a stavební materiál poslat do koncentračního tábora Gross-Rosen. ⁶

Sauna - V této budově koncem roku 1943 byli dezinfikováni, registrováni, tetováni, zbaveni veškerého tělesného ochlupení a střiháni lidé, kteří byli vybráni členy SS na otrocké práce do tábora. Zde se oblékli do pruhovaných uniforem, a byli přiděleni do

sektorů tábora. Když lidé opustili saunu, tak se z nich stali jen čísla, která měla vytetovaná na předloktích. ⁶



Obrázek č. 14. Sauna



Obrázek č. 15. Sauna - sprchy

Nedílnou součástí Birkenau byly krematoria a plynové komory. Velitel Höss věděl, jak je problematické vraždění osob v kmenovém táboře. Nacisté měli kvůli křikům obětí v plynové komoře veliké potíže s utajováním svých ohavných činů před ostatními vězni v táboře. Höss si byl vědom, že by mohla být celá procedura usmrcování narušena. K utajení nepomáhaly ani zapnuté motory vozidel, které byly přistaveny před krematorium, aby překryly bolestné křiky. Höss tedy celý likvidační proces přenesl do Birkenau, kde vše probíhalo v lepším utajení. Musel však najít dočasné řešení, než se dostaví celý komplex velkých krematorií a plynových komor v Birkenau, se kterým se začalo v polovině roku 1942. Höss tedy nechal přestavět selské stavení na nedaleké louce. Domu byla zazděna okna a dveře, aby vytvořením dvou vchodů vznikly dvě menší plynové komory. Sem přicházeli Židé s domněnkou, že jdou pouze do obyčejných sprch. Tomuto prvnímu domku začali říkat „Červený domek“, protože byl postaven jen z cihel a neměl omítku. Červený domek začal fungovat od března 1942. Zanedlouho byl přestavěn druhý dům, kterému se přezdívalo „Bílý domek“, protože měl bílou omítku. Po dostavbě komplexu čtyřech krematorií s plynovými komorami označených II.- V. roku 1943, nabyl celý proces vraždění velkých rozměrů.^{2,4, 6, 8}

Krematoria II. a III. - Tyto dva komplexy byly stejné a byly umístěné zrcadlově proti sobě. V podzemí byla umístěna velká svlékárna. Cílem Němců bylo hlavně zamezit panice a tak si lidé měli myslet, že jdou hromadně do sprch kvůli dezinfekci. Na stěnách šaten byly plakáty, které nabádaly k hygieně a obětem bylo někdy dáváno i mýdlo. Plynové komory se tvářily jako sprchy, takže netušící lidé byli rádi, že se po dlouhé cestě osprchují. Plynová komora byla taktéž pod zemí, takže žádné křičení nemohli ostatní vězni

slyšet. Plynová komora mohla pojmout okolo 2000 lidí. Cyklon B se do komor vhadzoval ve formě krystalků dírami ve stropě. Při teplotě 27°C se poté z krystalků začal uvolňovat smrtící plyn. Po zplynování obětí, které trvalo asi 20 minut, byla komora vyvětrána a mrtvolky byly postupně vytahovány. Následně byly mrtvolám pro další zpracování ostříhány vlasy, vytrhány zlaté zuby a odebrány veškeré cennosti, které u sebe lidé do poslední chvíle schovávali. Takto vytěžené mrtvolky byly výtahem dopraveny k pecím a spáleny. Obě krematoria měla patnáct pecí a každé bylo schopno spálit 1 140 těl denně. V budově krematoria II. se nacházela i místnost s nejmodernějším vybavením pro Josefa Mengeleho, který zde prováděl pitvy lidí ihned po zplynování. Krematorium II. bylo v provozu od března 1943 a krematorium III. od července téhož roku. Obě dvě krematoria byla 20. ledna 1945 vyhozena do vzduchu, když nacisté ničili důkazy o svých zločinech.^{2, 4, 6, 8}



Obrázek č. 16. Svlékárna krematoria III.



Obrázek č. 17. Krematorium III. – dobové foto

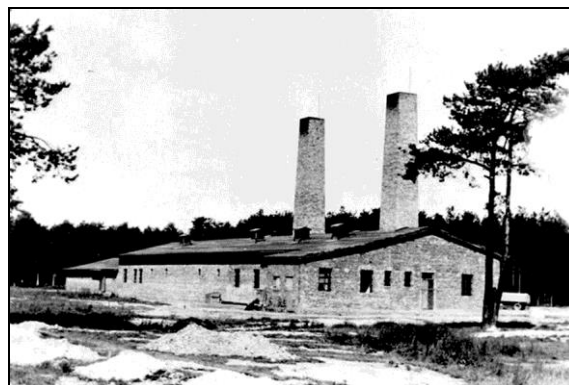
Krematoria IV. a V. - Krematorium IV. bylo zprovozněno v březnu 1943 a krematorium V od dubna 1943. Na rozdíl od krematorií II. a III. neměla krematoria IV a V podzemní prostory. Stály opět zrcadlově proti sobě. Do plynových komor se vešlo asi 1500 lidí a Cyklon B se do komor vhadzoval okénkem ve stěnách. Celý proces zplynování probíhal stejně jako v krematoriích II. a III. Když shodou náhod některý člověk zplynování přežil, byl zastřelen. Menší děti nacisté do kremačních pecí házeli živé, aby ušetřili místa v plynových komorách. Tyto krematoria měla osm pecí, ve kterých bylo možno spálit asi 768 těl denně. Krematorium IV bylo poničeno povstáním židovského sonderkomanda 7. října 1944. Krematorium V zničili Němci 26. ledna 1945.^{2, 4, 6, 8}

Někdy se stávalo, že všechna krematoria nestíhala mrtvá těla spalovat. K tomuto účelu byly vykopány kremační jámy, které se nacházely v blízkosti Bílého domku a krematoria V. Jednalo se asi o 60 m dlouhé jámy, do kterých byla dávána

sonderkommandem mrtvá těla a vrstvena na sebe s hořlavým materiálem. V jamách bylo možno spálit 20 000 těl denně. Výsledkem těchto spalovacích procesů byl také nesnesitelný zápach, který se linul kilometry daleko. ^{4,6}



Obrázek č. 18. Krematorium IV.

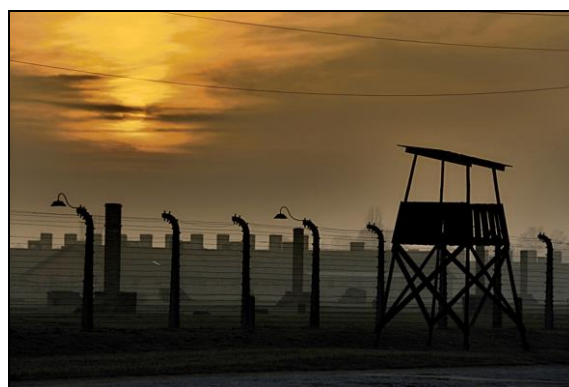


Obrázek č. 19. Krematorium IV. – dobové foto

V květnu 1944 byla dokončena stavba kolejí přímo do tábora na tzv. Novou židovskou rampu. Do té doby musely transporty zastavovat mimo tábor na Staré židovské rampě, umístěné asi v polovině cesty mezi Auschwitz I. a Auschwitz II. - Birkenau. Pro netušící lidi to bylo první místo, které uviděli po strastiplných dnech ve vagonech. Na rampě probíhala selekce za účasti táborových lékařů. Na tomto místě se určilo, kdo bude mít šanci přežít a komu bude šance vzata. Rampa byla osvětlená, což umožňovalo přijímat transporty i v noci. ⁶



Obrázek č. 20. Strážní věže okolo tábora



Obrázek č. 20. Strážní věže uvnitř tábora

Kolem celého tábora Auschwitz II. - Birkenau byl natažen plot z ostnatého drátu nabitého elektrinou. Plot odděloval i jednotlivé úseky tábora. Podél plotu byly rozmístěné strážní stanoviště s 24hodinovou službou.

1.3 Auschwitz III. – Monowitz, Buna-Werke

Auschwitz III. - Monowitz byl pracovní tábor založený v říjnu 1942, který patřil pod kmenový tábor. Od Auschwitzu I. byl vzdálený asi 7 km. Tábor byl postaven v blízkosti obce Monowitz a průmyslového parku Buna-Werke. Poloha tábora měla i strategický cíl, protože byla mimo dolet spojeneckých bombardérů.

Vznik tábora je spjatý se zájmy německého koncernu IG Farbenindustrie. V továrně Buna se pro Třetí říši měl vyrábět syntetický kaučuk a kapalná paliva. Společnost, která investovala na stavbu tábora, zaplatila 700 milionů říšských marek. Tábor byl umístěn vedle továrny Buna a v červenci 1944 zde bylo přes 11 000 vězňů, především židovské národnosti. Ti byli ubytováni v šedesáti přeplněných barácích, které na rozdíl od jiných byly vybaveny okny a přes zimu se daly vytopit. Přesto i tento tábor trpěl špatnou hygienou. Důsledkem těžkých prací a špatných životních podmínek tu zemřelo zhruba 10 000 vězňů. Část z nich byla poslána i do plynových komor v Birkenau nebo zabita fenolovými injekcemi. Největší selekce proběhla 17. října 1944, při níž bylo posláno do Birkenau více než 2000 vězňů.

Na konci 2. světové války proběhlo bombardování Auschwitzu III. sovětskými letouny z Východní fronty. V lednu 1945 bylo přes 9000 vězňů evakuováno a posláno do koncentračních táborů Buchenwald a Mauthausen. A asi 900 těžce nemocných vězňů zůstalo v táboře. ^{4, 6, 8}



Obrázek č. 22. Mapa Auschwitz III. Monowitz s továrnou Buna-Werke

2 Členové SS

Důležitými lidmi pro správný chod celého tábora byli členové SS. Těch bylo v celém komplexu Auschwitz přibližně 7 000.

Za celou dobu trvání KL Auschwitz se vystříдалo několik hlavních velitelů tábora. Prvním velitelem se stal od 4. května 1940 Rudolf Höss. Táborům velel do listopadu 1943, kdy byl povýšen na vedoucího odboru DI pro Inspekci koncentračních táborů. V tuto dobu bylo též rozhodnuto, že kvůli velké rozloze budou mít tábory Birkenau i Monowitz samostatné velení.^{3, 4, 9}

Velitelem kmenového tábora Auschwitz I. se stal v listopadu 1943 Arthur Liebehenschel, 11. května 1944 předal velení Richardu Baerovi, který byl velitelem až do likvidace tábora v lednu 1945.^{3, 4, 9}



Obrázek č. 23.
Rudolf Höss



Obrázek č. 24.
Arthur Liebehenschel

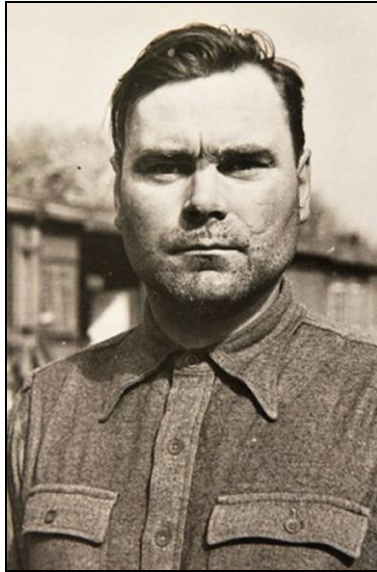


Obrázek č. 25.
Richard Baer

Velitelem Auschwitz II. – Birkenau byl od 22. listopadu 1943 Friedrich Hartjenstein a po něm od 8. května 1944 do 25. listopadu 1944 Josef Kramer. Velitelem Auschwitz III. – Monowitz byl od 22. listopadu 1943 až do jeho likvidace v lednu 1945 Heinrich Schwarz.^{3, 4, 9}



Obrázek č. 26.
Friedrich Hartjenstein



Obrázek č. 27.
Josef Kramer



Obrázek č. 28.
Heinrich Schwarz

Na zabíjení a týrání lidí se nepodíleli jen muži. V Osvětimi se našlo i pár žen, které vězňům ztěžovaly život a o kterých se říkalo, že byly brutálnější než někteří mužští členové SS. K nejkrutějším dozorkyním, kterým vězni říkali „bestie“ patřily např. Maria Mandel, Juana Bromann nebo Irma Grese.

Po válce byli někteří členové SS postaveni k soudu a řádně potrestáni. Ze 7000 členů SS bylo potrestáno jen 10%.

Součástí členů SS byli také lékaři, kteří byli typičtí pro Osvětim. Ti se účastnili selekcí, ze kterých vybírali zdravé vězně pro práce, nebo prováděli brutální lékařské pokusy a experimenty na lidech, které neměli s medicínou nic společného. Nejznámějším lékařem SS v Osvětimi byl proslulý Josef Mengele.

3 Oběti

Kolik bylo do Osvětimi deportováno vězňů a kolik zemřelo je dodnes sporné, protože Němci koncem války veškeré dokumenty spálili. Historikové se dohodli, že v Osvětimi zemřelo přibližně 1 500 000 lidí.

Nejvíce zastoupenou skupinou vězňů byli Židé, kterých zde zemřelo 1 100 000. Evidovaných Židů v táborových spisech bylo 200 000. Ti byli označeni žlutou šesticípou hvězdou s nápisem Jude (Žid). Z této skupiny neměl za branami Osvětimi nikdo přežít. Židé, kteří šli rovnou z transportu do plynu, nikdy evidováni nebyli.

Další skupinou byli Romové, kteří byli vedeni v listech jako asociálové. Evidovaných Romů bylo asi 21 000. Ti se označovali černým trojúhelníkem.

Početnou skupinou s červeným trojúhelníkem byli označeni političtí vězni, kteří měli většinou polský původ. V Osvětimi byli drženi za členství v odbojovém hnutí. Registrováno jich bylo okolo 160 tisíc.

Další skupinou drženou v Osvětimi bylo asi 15 000 sovětských zajatců označených barvou na zádech písmeny SU. Poté několik set kriminálních vězňů německé národnosti, kteří byli označeni zeleným trojúhelníkem. Nežádanou skupinou se také stali Svědkové Jehovovi, kterých bylo evidováno 138. Ti byli označováni fialovým trojúhelníkem. Poslední skupinou bylo i pár desítek homosexuálů označených růžovým trojúhelníkem.

Trojúhelníky museli mít vězni našité na oblečení a byla do nich vpisována písmena s národností v němčině např. Češi – T, Poláci – P nebo Francouzi – F. Známými osobnostmi deportovanými z Protektorátu Čechy a Morava byli: spisovatel Karel Poláček, Ota Kraus (otec Jana Krause) nebo hudební skladatel Pavel Haas.



Obrázek č. 29. Seznam 6 milionů židovských obětí



Obrázek č. 30. Seznam obětí

4 Transport

Transporty lidí do Osvětimi přijížděli ze všech koutů Evropy. Hlavně Židé byli do Osvětimi posíláni z ghett, kde byli před tím soustředěni. Jako dopravní prostředek sloužily nákladní automobily nebo z velké většiny nákladní vlaky, určené spíše pro převoz dobytka než lidí.

Celý transport do Osvětimi byl náročný. Nic netušící lidé nastupovali do přeplněných vagonů s příslibem, že jedou na východ za lepší práci a životními podmínkami. Přitom to byla jen sprostá lež.

Dny a noci v přeplněných transportech byly těžké. Lidé si nemohli nikam sednout nebo lehnout, protože by riskovali ušlapání. V jednom vagonu byly dva kyblíky, jeden byl plný vody a druhý měl funkci záchodu. Tyto dva kbelíky pro asi 120 lidí na několik dní nemohly stačit. Lidé během cesty trpěli velkou žízní, hladem a celkovým vyčerpaním, proto nebylo výjimkou, že slabší jedinci transport nepřežili. Cesty vlakem byly někdy velice dlouhé, protože vlaky musely dávat přednost důležitým vlakům na frontu nebo se surovinami do zbrojních továren. Např. transport z Řecka trval někdy i 11 dní.⁸

Když lidé po strastiplné cestě přijeli na rampu v Osvětimi, mysleli si, že to nejhorší mají za sebou. To však ještě nevěděli, že přijeli do největší továrny na smrt a jejich utrpení teprve začíná. Při likvidaci maďarských Židů v r. 1944 přijíždělo do Osvětimi až 10 000 lidí denně.⁸



Obrázek č. 31. Vagón původně určený pro přepravu dobytka

5 Selekcce a registrace

První chvíle v Osvětimi byla pro lidi šokem. Výstup tisíců vězňů z transportů, pláč dětí a žen, štěkot psů, nadávky, křik esesmanů a oddělení se od rodiny vzbuzovalo veliké zmatky. Všem byla odebrána zavazadla zvláštním komandem vězňů a lidé na příkazy předstupovali před členy SS a táborové lékaře. Ti určili, kdo je praceschopný a bude mít příležitost na pár týdnů žít, a kdo půjde rovnou do plynu. Poté vznikly dvě skupiny vězňů. První skupinu tvořili praceschopní muži a ženy, někdy i děti, které šly na lékařské pokusy. Druhá skupina obsahovala staré lidi, ženy, děti a postižené jedince. Ti byli odvezeni přímo z rampy do plynových komor.^{2,8}

Skupina, která byla určena na práci, musela projít nejdřív „saunou“. Lidé odevzdali veškeré své cennosti a osobní věci. Jediné co si mohli ponechat, byl kapesník a opasek od kalhot. Veškeré věci byly poté svázaný a poslány do skladu pro úschovu věcí. Po odebrání věcí byli vězni stříhání a holeni tupou žiletkou a oholená místa dezinfikovaná. Dále je čekalo sprchování, které bylo spojené s šikanou. Kromě neustálého bití a nadávek pouštěli esesmani ledovou nebo naopak vařící vodu. Po koupeli se vydával vězeňský oděv, bez ohledu na velikost, a jestli jde dané oblečení k sobě. Registrace vězňů probíhala v zapsání nejrůznějších údajů do speciálního formuláře. Zaregistrovaní vězni dostali číslo, které jim bylo vytetováno na levé předloktí ruky. S tetováním vězňů se začalo až v roce 1941, předtím byli vězni pouze foceni. Od roku 1943 byli foceni jen nebezpeční jedinci. Číslo si vězni museli našít na vrchní část oděvu a na kalhoty. Osvětim byla jediný tábor, ve kterém se tetovalo. Po celém procesu v sauně se z člověka stalo číslo, které mělo v táboře tu nejmenší hodnotu.^{2,8}



Obrázek č. 32. Selekcce lidí na nové židovské rampě v Birkenau

6 Karanténa

Po registraci do tábora byli vězni odvedeni do karantény, která trvala zhruba tři týdny. Podle členů SS měla zamezovat šíření nemocí do tábora. Skutečný význam byl však jiný. Pro karanténu byl vyčleněný blok v Birkenau v mužské části. Hlavním cílem karantény bylo zlomit vězně na duchu a přimět ke kázni a poslušnosti. Vězňové se během karantény učili, jak správně pochodovat v pětistupech, hlásit se svým nadřízeným, správně nastupovat na apel, na povel si sundat čepici nebo zpívat německé písně.⁸

Vězňové v karanténě nebyli nasazováni na práce. Byli ale obětmi šikanování esesmanů a podrobeni potupným úkolům.⁸

Životní podmínky s původním záměrem zabránit nákazám chorob neměly spolu nic společného. Vězni spali v přeplněných ubikacích bez jakékoliv hygieny. Mnoho lidí během absolvování karantény zemřelo a nedočkalo se přesunu do pracovních oddílů.⁸



Obrázek č. 33. Sektor BII.a, Karanténa – dřevěný barák

7 Ubytování

Podmínky ubytování vězňů byly v celém komplexu Auschwitz otřesné. Situace v kmenovém táboře však nebyla tak hrozná jako v Birkenau. Budovy v Birkenau byly prakticky provizorní stavby bez zateplení. Děly se na dva typy - zděné a dřevěné baráky (původně určené jako koňské stáje) postavené na bahnitěm terénu.

Zděné budovy měly jeden vchod, u kterého se nacházely dvě malé místnosti. Jedna jako sklad potravin a druhá jako pokoj pro Blockälteste. Uvnitř bylo šedesát zděných boxů rozdělených dřevěnými prkny na tři patra. Na každém patře byly dva slavníky naplněné rákosím nebo pilinami. Každé patro mělo přibližně 4 metry čtverečné. O jednu pryčnu se vězeň musel dělit spolu s dalšími šesti až deseti lidmi. Kdo se dostal na vrchní pryčny, měl na jednu noc vystaráno. Komu zbyla nejnižší pryčna, ležel většinou přímo na zemi v mokru a v bahně. Běžně bylo ve zděném baráku ubytováno 1200 lidí. K vyhřívání baráků sloužila dvoje malá kamna, která nemohla celý prostor vytopit. V táboře byl navíc nedostatek paliva, takže se topilo jen výjimečně.^{8,5}

Dřevěné budovy neměly žádná okna, jen mezi vyvýšenou částí střechy byla mezera se světlíky. Do míst původně určených pro 52 koní, bylo namačkáno běžně také 1200 lidí, někdy se však tento počet i zdvojnásobil. Boxy pro přespání byly vybaveny trojposchodovými postelemi se slavníky. K vytápění sloužila opět dvoje kamna spojená dlouhým kouřovodem vedeným prostředkem celého baráku. Většina vězňů měla za lepší budovy právě tyto dřevěné.^{8,5}



Obrázek č. 34.

Ubytování v kmenovém táboře, blok 2



Obrázek č. 35.

Ubytování ve zděném baráku v Birkenau

8 Strava

Nedostatek jídla, neustálý hlad a žízeň, jídlo špatné kvality, které se téměř nedalo pozřít. Takto vypadal denní příjem potravin v Osvětimi.

Pracující člověk v Auschwitzu by podle odhadů potřeboval 4000 kalorií, místo toho jeho denní příjem byl více jak o polovinu menší. Z těchto hodnot lze lehce usoudit, že výživa vězňů nebyla dostatečná. Ti následkem toho trpěli podvýživou, která byla u mnohých důsledkem smrti. Proto vězňům někdy zbývalo jíst i obyčejnou trávu, která by alespoň trochu zasytila strašný hlad.⁸

Jídlo vězni dostávali třikrát denně. Snídani tvořilo asi půl litru náhražky kávy nebo vývaru z bylin. Snídani vězni dostávali před ranním apelem. Mezi dvanáctou a jednou hodinou odpoledne se podával oběd, který byl tvořen vodovou polévkou špatné kvality. Polévka většinou obsahovala shnilou zeleninu, jáhly, mouku a další přísady. Každý vězeň měl nárok na tři čtvrtě litru „polévky“. Nejvydatnějším jídlem dne byla večeře, při které se vydával na přiděl chleba (300g) s 25 g klobásy nebo margarínu, výjimečně s marmeládou nebo sýrem.⁸

Bylo několik možností, jak získat nějaké jídlo navíc. První možnost byla, že si vězeň nechat poslat balíček z domova. Bohužel těžká situace na frontě to mnohdy nedovolovala a také rodina vězně si nemohla za války dovolit posílat potraviny. Židé a sovětští zajatci tuto možnost neměli nikdy.⁸ Druhá varianta obstarání jídla byla, že se člověk dostal výše v táborové hierarchii, kde mu pak jeho postavení umožňovalo sehnat si trochu jídla navíc. Třetí nejčastější, ale nejnebezpečnější variantou bylo jídlo ukrást. Za krádeže jídla byly v táboře udělovány ty nejpřísnější tresty.



Obrázek č. 36. Denní přiděl potravy

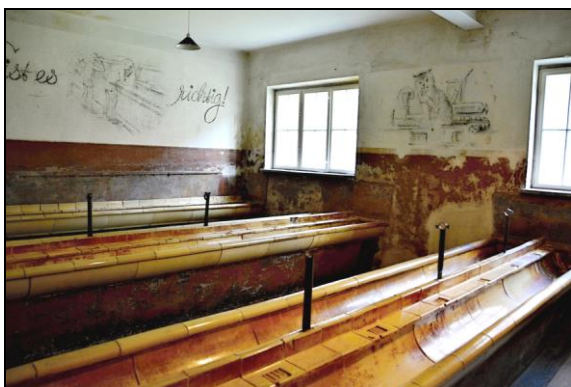
9 Hygienické a sanitární podmínky

V celém komplexu Auschwitz byly otřesné sanitární a hygienické podmínky. Největší problémy byly opět v Birkenau. Tábor byl postaven prakticky na zelené louce, chyběly zpevněné cesty, odvodňovací kanály, splašková kanalizace i přívod vody. Kvůli velkému počtu lidí se tábor brzy změnil na jednu velkou bažinu. Všude bylo velké množství páchnoucích a hnijících odpadů, výkalů nebo zvířat přenášejících nemoci. Zlepšením podmínek v Birkenau se začali Němci, zabývat až když situace dosáhla kritického stavu. Největším problémem byl nedostatek vody. Přívod minima vody měla jen kuchyně a dezinfekční budovy. Byla tedy mizivá možnost se umýt nebo napít.^{3,8}

V roce 1943 byly postaveny speciální budovy, které sloužila jako latríny a umývárny. I tato přístavba situaci příliš nezlepšila. Jejich kapacita nebyla pro rychle rostoucí tábor dostatečná. Na 62 obytných budov připadalo 10 budov s latríny a umývárnami. Vězni je však mohli využívat jen ráno před apelem a večer.⁸

Jedním z důsledků všudypřítomné nečistoty bylo přemnožení hmyzu. Vši, blechy a štěnice vězně hodně trápily. Byly hlavními přenašeči různých infekčních chorob např. skvrnitého tyfu, malárie nebo TBC, což mělo za následek velkou úmrtnost vězňů. I nemoci, které nebyly v normálním životě příliš nebezpečné, se v táboře stávaly smrtelnými. Například běžný průjem se stal příčinou smrti.

Velkým problémem byly také krysy, kterými se tábor doslova hýbal. Stávaly se přenašeči vážných nemocí, ale hlavně v noci napadaly bezmocné vězně a okusovaly jim části těl.



Obrázek č. 37.

Umývárny v kmenovém táboře, blok 2



Obrázek č. 38.

Latríny v dřevěném baráku v Birkenau

10 Práce

Kromě krátkých časových úseků ráno, odpoledne, večer a během spánku musel vězeň neustále pracovat. Když na práci vězeň neměl energii, musel zemřít.

Den začínal budíčkem v pět hodin ráno (v zimě v šest). Po krátké hygieně následoval apel, kde byli vězni spočítáni. Apel mohl trvat i několik hodin, pokud počty neseseděly. Nejdelší apel trval 19 hodin. Při tomto nástupu musel vypadat člověk zdravě, kdyby si vyčerpaním sedl nebo spadl, šel by na jistou smrt. Po apelu následovala snídane a poté vězni odcházeli na tvrdou práci. Obecně platilo, že práce v táboře byla jednodušší a člověk měl větší pravděpodobnost přežít. Každý vězeň vyhledával práci pod střechou, protože ve venkovních oddílech se pracovalo bez ohledu na počasí. Práce mimo tábor byla fyzicky náročnější a špatně živění vězni neměli šanci za takových podmínek dlouho přežít. Tvrdou práci doprovázela brutalita esesmanů a kápů, což mělo za následek další úmrtí.^{5,8}

Mezi práce v táboře patřilo např. čištění latrín, hraní v táborovém orchestru, pomáhání v táborové kuchyni, kde bylo teplo a vězni se mohli dosyta najíst. Další lepší práce byly v kancelářích nebo ve skladech. Asi nejlepším místem byla práce v „Kanadě“ (viz kapitola 1- Birkenau). Tam se třídily zabavené věci z transportů, které byly posílány do Německa. Nelegální cestou se mohlo v Kanadě sehnat jídlo, oblečení nebo léky. Tato práce byla nejvyhledávanější v celém táboře.^{4,5,8}

Mimo tábor vězni pracovali v kamenolomech, stavěli cesty, železniční vleky nebo pracovali v zemědělství. Ani na těch nejtěžších postech se nerozlišovaly ženy a muži. Vězni byli také pronajímáni do různých továren jako levná pracovní síla. Když práce nebyla, esesmani vymýšleli různé nesmyslné nebo potupné práce, které nedávaly žádný smysl. Vězni museli pracovat bez přestávek, za jakýkoliv náznak únavy hrozila smrt.^{4,5,8}

V táboře byl také speciální oddíl Sonderkommando. To byla speciální táborová jednotka, která pracovala v plynových komorách a krematoriu. Jejich práce byla nejhorší v celém táboře. Museli vytahovat mrtvá těla z plynových komor, dále jim trhat zlaté zuby, stříhat vlasy a poté těla pálili v kremačních pecích a jámách. Členové Sonderkommando byli izolováni od ostatních vězňů v táboře.^{4,8}

Po náročném pracovním dni se vězni vraceli zpět do tábora na večerní apel a večeři. Při příchodu byli namátkově kontrolováni, jestli nepašují to tábora ukradené jídlo, cennosti nebo léky.



Obrázek č. 39. Práce na stavbě krematoria



Obrázek č. 40. Práce v kamenolomu

11 Tresty

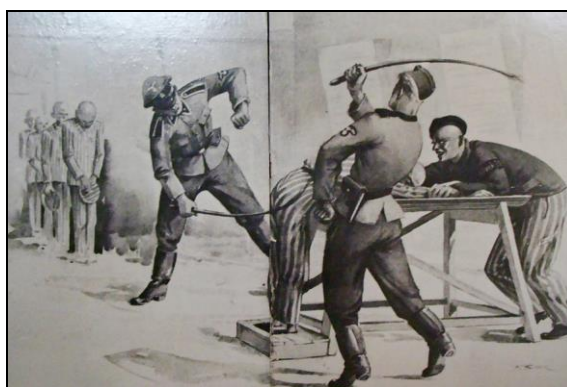
Kromě každodenního brutálního bití a ponižování patřily k vězeňskému životu tvrdé oficiální tresty. Hlavním smyslem trestů bylo si u vězňů získat jejich poslušnost. I když měly být tresty prováděny podle platných předpisů, byly většinou porušovány a přizpůsobovány záměrům vykonavatele. Příčiny trestů mohly být vyprovokovány i sebemenším proviněním, špatnou náladou esesmanů nebo zcela bezdůvodně. Členové SS měli prakticky veškeré životy vězňů ve svých rukách. Podle své vůle mohli kdykoliv kohokoliv potrestat.

Podle dochovaných dokumentů byla nejčastějším přestupkem snaha o získání více potravin nad rámec denního přídělů. Trestalo se i vniknutí do chléva za účelem krádeže odpadků pro prasata. Dalším přestupkem se stávalo vytrhávání vlastních zlatých zubů, které vězni vyměňovali za jídlo. Zakázané bylo i vyhýbání se práci - což zahrnovalo i nedostatečnou rychlost výkonu práce, vzdání se od oddílu nebo mluvení během práce. Dále bylo trestáno vlastnictví peněz nebo šperků, odesílání dopisů mimo tábor, jakékoliv přešívání a nošení oděvu nevyhovujícího táborovým předpisům, plánování nebo pokus o útěk, chybné pozdravení esesmanů, zpožděný nástup na apel. Vězeň mohl být prakticky potrestán za cokoliv.^{5,8}

Velice často se uplatňoval systém kolektivní viny. I když přestupek vykonal jeden vězeň, byli potrestáni spolu s ním všichni spoluvězni. Tím se docílilo toho, že se vězni sami mezi sebou hlídali, což dozorcům usnadňovalo práci.



Obrázek č. 41. Přenosné šibenice



Obrázek č. 42. Bičování

V Osvětimi se vykonávalo mnoho trestů, které byly vymyšleny s bujnou nacistickou fantazií. Jeden z mnoha trestů byla různá fyzická cvičení. Při nich museli

všichni vězni za jakéhokoliv počasí na dlouhé hodiny např. skákat po čtyřech, válet sudy nebo lézt potrubím. Pro starší a nemocné jedince toto cvičení mnohdy končilo smrtí.⁸

Dalším častým trestem byly rány holí. Vězeň musel nahlas německy počítat rány, když se spletl, začínalo se od začátku.

Hrůzu naháněl trest takzvané stojky, který se vykonával v podzemí bloku 11. Odsouzený vězeň ke stojce celý den tvrdě pracoval v trestním komandu a na noc byl po 4 věznicích zavírán do kobky o velikosti 1m², kde celou noc strávil ve stoje. Kobky měly pouze malý otvor na přívod vzduchu. Vězni trpěli často průjmami, měli vši a štěnice, což trest ještě ztěžovalo. Po takto strávené noci vězni ráno nastoupili do práce a večer opět spali v kobce. Většina vězňů takto přežila pouze 3 noci.

K nejhorším trestům také patřilo přeražení vězně do trestného oddílu Strafkompanie, které mělo synonymum trestu smrti. Tam vězni vykonávali nejtěžší práce v celém táboře a životní podmínky byly mnohem horší než jinde. Do tohoto oddílu byli posíláni vězni na měsíc až na 1 rok. K dalším trestům patřilo např. nevydávání stravy, oběšení, zastřelení, podání fenolové injekce, dlouhé nástupy spojené s šikanou, několikahodinové stání nahých vězňů v jakémkoliv počasí a mnoho jiných. Fantazie esesáků byla v tomto směru nekonečná.⁸



Obrázek 43. Kobky pro trest stojka

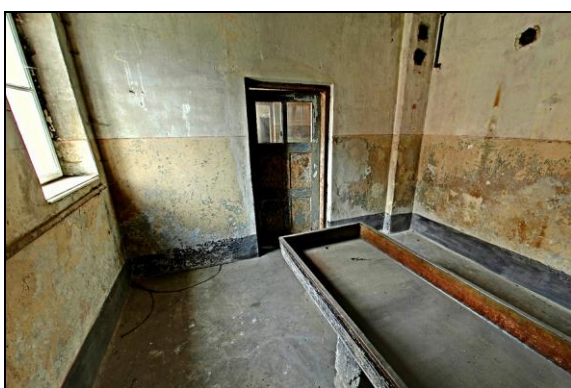


Obrázek 44. Podzemí bloku 11

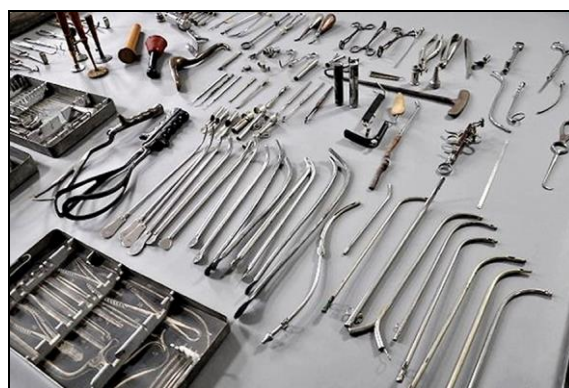
12 Lékařské pokusy

Mezi nejvíce odporné činy v Osvětimi byly řazeny lékařské pokusy. Tyto experimenty na lidech neměly s medicínou a vědou nic společného. Kvůli těmto zřůdnostem přišlo o život mnoho lidí. Nejznámějšími představiteli těchto zločinů, kterým se nedá říkat lékaři, protože porušili veškeré lékařské přísahy, byli např. Carl Clauberg, Josef Mengele, Horst Schumman nebo Johann Paul Kremer.

Nejznámějším místem, které sloužilo výhradně k pokusům, byl blok č. 10 kmenového tábora. V tomto bloku byly prováděny na ženách lékařské pokusy, zaměřené hlavně na sterilizaci. Na tomto bloku působil profesor Dr. Carl Clauberg, který experimentoval se sterilizací za pomoci chemických látek vstříkovaných do pohlavních orgánů injekcemi. Chemické látky měly za následek uzavření vejcovodů. Ženy při těchto pokusech trpěly velkými bolestmi břicha a krvácením. Pokusy se sterilizacemi žen i mužů na bloku 10 dělal i Claubergův konkurent Dr. Horst Schumann. Ten však ke svým pokusům využíval rentgenové záření. Pohlavní orgány byly vystavěny rentgenovým paprskům. Tato varianta způsobovala u vězňů velké popáleniny na břicho a u genitálií. Tento typ sterilizace nebyl tak účinný jako Claubergův. Podle dochovaných záznamů prý Schumann udělal i 90 kastrací denně. Občas na bloku č. 10 dělal své pokusy zaměřené na včasné rozpoznání rakoviny dělohy i vrchní lékař Auschwitz Eduard Wirths.^{1,8}



Obrázek č. 45. Pitevna na bloku 10



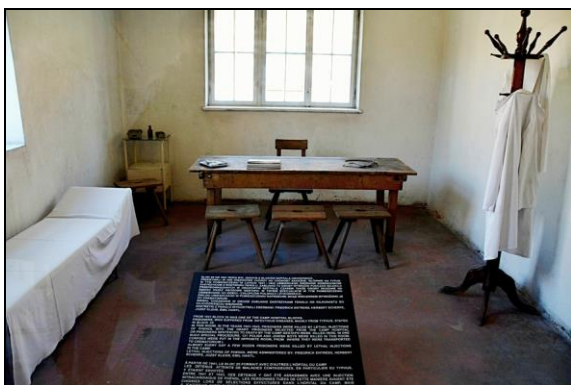
Obrázek č. 46. Chirurgické nástroje Dr. Clauberga

Prof. Dr.med. Dr.phil. Johann Paul Kremer působil v táborové nemocnici kmenového tábora a zkoumal změny v těle, které vznikly následkem vyhladovění. Pokusný materiál si pro své účely vybíral na bloku č. 28. Vhodné kandidáty ještě před pitvou na pitevním stole vyzpovídal – ptal se na jejich váhu před zatčením, jaké brali léky apod.

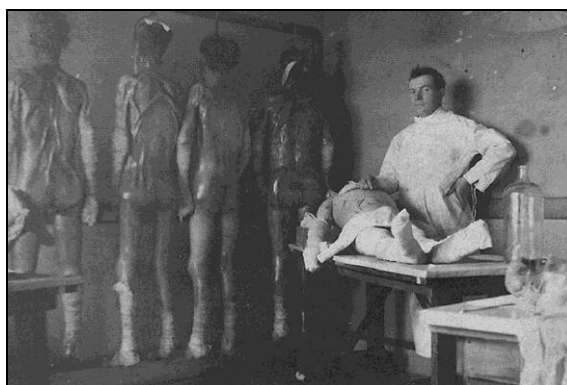
Některé vězně vyfotografoval, poté aplikoval injekci fenolu do srdečního svalu a provedl pitvu. Nejvíce ho zajímala játra, slezina a slinivka. ⁶

K dalším experimentům v Osvětimi patřil výzkum nových léků a preparátů. Lékaři SS Friedrich Entress, Helmuth Vetter a Eduard Wirths prováděli na vězních klinické testy snášenlivost těchto nových léků nebo drog s testovacím označením např. B-1012, B-1034 nebo B-3582. Zadavatelem pokusů byla firma IG Farbenindustrie a hlavně pak bavorská farmaceutická firma Bayer, která byla členem kartelu IG Farbenindustrie. Za testování se platily nemalé peníze do táborové pokladny. ⁶

Nejznámějším lékařem, který působil v Osvětimi, byl Josef Mengele, nazývaný též jako „anděl smrti“. Roku 1943 přišel do Osvětimi-Březinky, kde se stal vedoucím doktorem v úseku BIIe (cikánský tábor) a následně nejvyšším lékařem v Birkenau. Byl často účasten u selekcí, kde rozhodoval o lidech, kteří půjdou do plynu nebo na práci do tábora. Zaměřoval se hlavně na pokusy s dvojčaty a postiženými osobami. Nejlépe asi Mengeleho charakterizoval osvětimský vězeň Alex Dekel, který řekl: "Nikdy jsem nepřijmul fakt, že sám Mengele věřil, že dělal skutečný výzkum. Ne z nedbalého způsobu, kterým ho prováděl. Jenom zkoušel moc. Mengele provozoval zabíjecí podnik. Větší operace byly prováděny bez umrtvení. Jednou jsem byl svědkem operace žaludku, Mengele odstraňoval kusy z žaludku, ale bez žádného umrtvení. Jindy to bylo srdce, které bylo odstraněno, opět bez umrtvení. Bylo to strašné. Mengele byl doktor, který se zbláznil kvůli moci, kterou dostal. Nikdo se ho nikdy nezeptal. Proč tenhle zemřel? Proč tenhle zahynul? Nemocné nepočítal. Tvrdil, že dělá to, co dělá ve jménu vědy, ale byla to šílenost na jeho straně." Po válce celých 35 žil v úkrytu v Jižní Americe a roku 1979 zemřel nepotrestán na infarkt myokardu. ^{6,9}



Obrázek č. 47. Zde byly aplikovány fenolové injekce



Obrázek č. 48. Dr. Josef Mengele

13 Útěky

Útěky v Osvětimi nebyly moc časté, přičemž se o to pokusilo asi 802 vězňů. Pravděpodobnost úspěšného útěku nebyla příliš vysoká. Nacisté ve velké snaze chtěli útěkům zabránit, protože uprchlí lidé by roznesli do celého světa, co se za ostatními dráty skutečně děje.

V případě útěku byl okamžitě vyhlášen poplach a za uprchlíkem bylo vysláno gestapo, kripo (kriminální policie) a grepo (hraniční policie). Po zdařilém útěku ještě uprchlík neměl vyhráno. Mohl ho prozradit vzhled - krátce ostříhané vlasy, vyhublost, vězeňský oděv a u Romů snědší pleť. Po útěku vězně následoval tvrdý trest pro celý blok, z kterého uprchlík pocházel. Pro útěk musel mít vězeň velikou odvahu. ⁸

O jeden z nejslavnějších útěků se pokusil Edek Galinsky a Mala Zimetbaum. Galinsky díky úplatkům dostal uniformu SS, v níž se mu podařilo Malu odvést mimo tábor. Po 14 dnech byli ale zatčeni a posláni zpět do Osvětimi, kde byli odsouzeni k trestu smrti oběšením. Když dávali Edekovi smyčku na krk, stačil ještě vykřiknout „Ať žije Pol...“. Mala si mezitím podřezala žíly, poté ji narychlo převezli do krematoria, aby byla zaživa spálena v peci. Do krematoria ji však už dopravili mrtvou.

Známým a vydařeným útěkem z Osvětimi byl útěk Rudolfa Vrby a Alfréda Wetzlera. Ti si naplánovali útěk přes nově vznikající úsek v Birkenau „Mexiko“. Vykopali v zemi díru, kterou přikryli kládami. Poté se schovali do připraveného úkrytu, ve kterém strávili tři dny. Po tří denním hledání bylo pátrání ukončeno, protože se předpokládalo, že uprchlíci jsou již mimo oblast tábora. K útěku jim také pomohlo oblečení, boty a jídlo, které se jim podařilo sehnat z „Kanady“. Po zdařilém útěku pak v dubnu 1944 zděšeným židovským představitelům ve Slovenské Žilině nadiktovali 32 stran svých výpovědí.



Obrázek č. 49. Rudolf Vrba



Obrázek č. 50. Mala Zimetbaum a Edek Galinsky

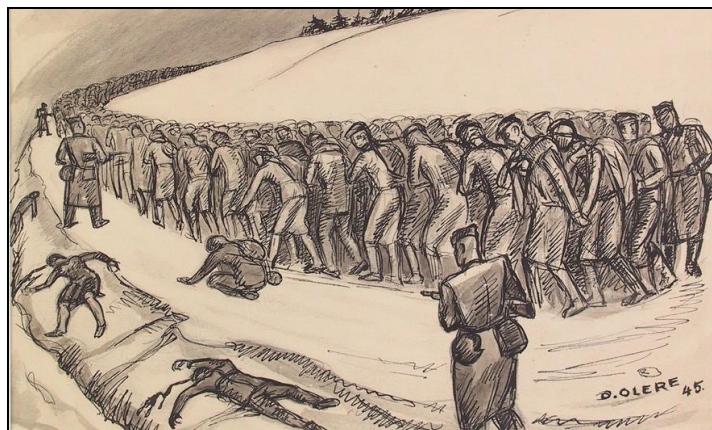
14 Poslední dny tábora

Nepříliš uspokojivý vývoj německých vojsk na frontách donutil nacisty k postupnému rušení koncentračních táborů. V polovině roku 1944 dosáhl Auschwitz vrcholu svého rozvoje. Na jaře roku 1944 byli do Osvětimi deportováni vězni ze zrušených koncentračních táborů na východě, protože ruská fronta se rychle přibližovala.⁸

Od července 1944 bylo transportováno z Osvětimi do Říše 101 600 vězňů. Od druhé poloviny roku 1944 se začalo s likvidací tábora. V částech BIII a BI se rozebíraly dřevěné baráky, jejichž materiál putoval do Německa. Vlaky začaly odvázet zabavené věci vězňů z Kanady. Veškeré dokumenty o zločinech v Osvětimi byly páleny. Na začátku listopadu 1944 přestaly pracovat plynové komory. Krematoria byla demontována, cennější kusy se posílaly do Německa. I přes již probíhající evakuace zbývalo v táboře mnoho vězňů. 17. ledna 1945 byl svolán poslední generální apel, kterého se účastnilo 67 012 vězňů. Po něm byla zahájena poslední část evakuace. Ve dnech 17. – 19. ledna 1945 bylo přes 58 000 vězňů vyhnáno na pochody smrti do jiných koncentračních táborů v Německu a Rakousku. Krematoria byla poté těsně před příchodem Rusů vyhozena do povětří a mnoho obytných budov bylo zapáleno i s lidmi uvnitř.⁸

Když 27. ledna 1945 dorazili do Osvětimi vojáci 60. armády 1. ukrajinské fronty, nevěřili svým očím. Našli zde kolem 7 500 zubožených, vyhladovělých lidských bytostí, kteří jen nepřítomně hleděli, brečeli a netušili, že jejich utrpení ještě neskončilo. Čekalo je totiž ještě zjištění, že mnohdy z celé rodiny přežili jen oni.

Datum 27. leden byl po válce vyhlášen jako Den památky obětí holocaustu a předcházení zločinům proti lidskosti.



Obrázek č. 51. Pochod smrti

15 Osvětim nyní

Památník na místě největšího nacistického koncentračního a vyhlazovacího tábora byl zřízen již krátce po druhé světové válce a jeho smyslem je především uchovávat trvalé svědectví o zločinech nacistického režimu.

V Birkenau, na konci nové židovské rampy mezi krematorii II a III, byl postaven velký památník všem národnostem, které byly v Osvětimi vězněny. Na památníku jsou umístěny upomínkové desky v jejich rodných jazycích. Památník také tvoří 4 miliony žulových kostek, na památku každého člověka, který v Osvětimi zemřel. Poláci totiž nevěří oficiálním číslům historiků, které uvádí počet obětí 1 500 000. Podle Poláků muselo být obětí mnohonásobně více, a proto se neoficiálně přiklání k číslu 4 000 000. Tomuto tvrzení přispívá i fakt, že samotný velitel Osvětimi Rudolf Höss přiznal ve svých pamětech 2 500 000 obětí jen za dobu svého velení. Další dva velitelé uváděli každý po 500 000 obětech, což se rovná minimálně 3,5 milionu obětí. Kolik bylo obětí skutečně, se však už nikdy nedozvíme.



Obrázek č. 52. Památník v Birkenau



Obrázek č. 53. Česká pamětní deska

Koncentrační tábor Osvětim byl roku 1979 zařazen na seznam památek organizace UNESCO. V současnosti přijíždí do Osvětimi ročně asi 1 500 000 návštěvníků z celého světa. Všichni návštěvníci přinášejí určitou naději, že se tyto zločiny nebudou opakovat a hlavně nebudou nikdy zapomenuty.

16 PRAKTICKÁ ČÁST

Svou praktickou část bych rozdělila do tří kapitol, které na sebe budou postupně navazovat.

- Desetihodinová studijní prohlídka koncentračního tábora Osvětim
- Rozhovor s panem Michaellem Salomonovičem + osobní karta + video
- Návštěva nádraží Praha - Bubny

Pocity z návštěvy Osvětimi je dost obtížné vystihnout. Při vstupu do Osvětimi mé oči, prvně upoutaly ostnaté dráty. V tu chvíli se mě zmocnil úzkostlivý a bezmocný pocit, který jsem nikdy nezažila. Celý komplex Auschwitz je mnohem větší, než jsem si v myšlenkách představovala. Při pohledu na obytné budovy, krematorium, plynovou komoru a další místa, kde byli nevinní lidé vězněni a mučeni, mi probíhal mráz po zádech. Návštěva Osvětimi mi velice otevřela oči na svět, na který mám jiný pohled. Podle mě by měl každý, kdo má odvahu, sem zajet a podívat se, jaká zvěrstva byla páchána člověkem.

Druhou zastávkou mé praktické části, u které jsem byla velice šťastná, že ji šlo zrealizovat, byla návštěva pana Michaela Salomonoviče, který se stal v deseti letech vězněm koncentračního tábora Osvětim. Musím hned podotknout, že jsem se nikdy nesetkala, s tak úžasným, milým a psychicky silným člověkem, jako byl právě on.

Pan Michael Salomonovič se narodil roku 1933 do židovské rodiny, se kterou byl z nádraží Praha - Bubny deportován 3.11. 1941 do polského ghetta Lodž (Litzmannstadt), odtud přijel transportem do Auschwitz- Birkenau. Z Birkenau odjel do koncentračního tábora Stutthof, kde mu fenolovou injekcí zabili otce. Poté roku 1945 zažil spolu s matkou a bratrem bombardování Drážďan a všichni utekli z pochodu smrti. Pan Salomonovič přežil válku díky tomu, že se předstíral o dva roky starší. Po válce udělal maturitu a vystudoval vysokou školu. Dnes žije spokojeně v Ostravě a vypráví své zážitky z druhé světové války. Jako jediný bývalý vězeň reprezentoval Českou republiku u příležitosti 70. výročí osvobození Osvětimi v Polsku.



Obrázek č. 54. Michael Salomonovič



Obrázek č. 55. Michael Salomonovič

Jude Gef.Nr. 83.299

17. Sep. 1944

Konzentrationslager Stutthof Haftort **Jude**

Nachname und Vorname: **Salomonowitz Erich**

Geboren am: **5. 7. 1903** zu: **Mährisch-Ostau (Prot. Böhmen-Löh)**

Wohnort: **Prag 9 Brozk St. 47.**

Beruf: **Schreibtechniker** Rel.: **evan.**

Staatsangehörigkeit: **Protectorat** Stand: **verheiratet**

Name des Vaters: **S. Janke** der Mutter: **Scheras (geb. Ael)**

Wohnort: **tot**

Name des/r Ehegatten/Ehefrau/: **Dora (geb. Kugelmann)**

Wohnort: **K. 4. Stutthof** Kinder: **2**

Verbildung: **Rechnenkunst in**

Größe: **188** Gestalt: **stark** Gesicht: **oval** Augen: **blau**

Nase: **normal** Mund: **normal** Ohren: **normal** Zähne: **schlecht**

Haare: **grau** Sprache: **Deutsch-Polisch**

Ausstehende Krankheit oder Gebrechen: **/**

Besondere Kennzeichen: **/**

Postenempfänger: **/**

Verhaftet am: **31. 7. 1944** wo: **in Prag - nach KZtransport (getts)**

Mal eingeliefert: **2. 9. 1944** 2. Mal eingeliefert: **K. 4. Stutthof**

Einweisende Dienststelle: **K. 4. Stutthof**

Grund: **/**

Kriminelle Vorstrafen: **/**

Politische Vorstrafen: **/**

Ich bin darauf hingewiesen worden, dass meine Bestrafung wegen in- oder Urkundenfälschung erfolgt, wenn sich die obigen Angaben als erweisen sollten.

v. S. u. **E. Salomonowitz** Der Lagerkommandant:

Obrázek č. 56. Osobní karta otce Michaela Salomonoviče

Jude

KL: **Konzentrationslager Stutthof**

HEIM-Nr.: **83 620**

Häftlings-Personal-Karte

Fam.-Name: **Salomonovic**

Vorname: **Michail** Überstellt am: **24. 8. 1944** an KL. **Flossenbürg**

Geb. am: **6. 10. 33** in: **Mährisch-Ostau**

Stand: **Kind** Kinder: **/** am: **/** an KL. **/**

Wohnort: **Prag 13** am: **/** an KL. **/**

Strasse: **Brozikgasse 155** am: **/** an KL. **/**

Religion: **MOS.** Staatsang.: **Prot.**

Wohnort d. Angehörigen: **Eltern: Erich und Dora S. KL. Stutthof.** am: **/** an KL. **/**

Eingewiesen am: **3. 9. 44** am: **/** an KL. **/**

durch: **KL. Auschwitz** am: **/** an KL. **/**

in KL.: **Stutthof**

Grund: **unbekannt**

Verstrafen: **keine** Entlassung: am: **/** durch KL.: **/**

mit Verfügung v.: **/**

Personen-Beschreibung:

Größe: **/** cm

Gestalt: **/**

Gesicht: **/**

Augen: **/**

Nase: **/**

Mund: **/**

Ohren: **/**

Zähne: **/**

Haare: **/**

Sprache: **/**

Bes. Kennzeichen: **/**

Charakt.-Eigenschaften: **/**

Sicherheit b. Einsatz: **/**

Körperliche Verfassung: **/**

Grund:	Art:	Bemerkung:

KL/S/S. 24-500000

Obrázek č. 57. Osobní karta Michaela Salomonoviče

Poslední místo, které jsem navštívila, bylo nádraží Praha - Bubny. Odtud bylo během druhé světové války deportováno přes 50 000 lidí do koncentračních táborů a ghatt. Na památku obětí je na místě postaven „PAMÁTNÍK TICHÁ“. Ten má název „Brána do nenávratna“, což zobrazuje kolej vyzdviženou směrem do nebe. Někdy je památník nazýván také jako „Jákobův žebřík“. V listopadu 2014 jsem také navštívila jedno z ghatt, kam mířily, vlaky a to Památník Terezín.



Obrázek č. 58. Památník ticha na nádraží Praha - Bubny



Obrázek č. 59. Nádraží Praha - Bubny

17 ZÁVĚR PRÁCE

Cílem mé práce bylo konkretizovat historii v Osvětimi a obeznámit Vás se „zvěrstvy“, které dosahovaly obrovských rozměrů právě na tomto místě.

Každý člověk má menší nebo větší představu, co se nejen v Osvětimi, ale ve všech koncentračních táborech dělo. I když jsem se na tuto práci dlouho připravovala, byla jsem vším velice zaskočená a překvapená. Až po návštěvě samotné Osvětimi a pana Salomonoviče jsem si teprve uvědomila těžký osud všech vězňů v koncentračních táborech. Těm, kteří hrdě kráčeli do plynových komor, patří mé velké uznání. Milionům lidí, kteří přežili bolest, bezmoc a další útrapy. Největší poklona patří těm, kteří v koncentračních táborech plných hrůz, smrti a bolestí zůstali lidmi, ponechali si svou lidskou stránku a pomáhali spoluvězňům, se kterými se podělili o každý kousek jídla, který hrál velkou roli o přežití. Naopak pohrdám členy SS, o kterých se nedá říct, že byli lidmi, protože zločiny, které prováděli na bezbranných nevinných lidech, bylo jen známkou slabosti a zbabělosti.



Obrázek č. 60. Ve zděném baráku v Birkenau

SEZNAM POUŽITÝCH ZDROJŮ:

Knihy: 1) ZÁMEČNÍK, Stanislav. *Za hranicí lidskosti: Lékařské experimenty a otrocká práce v nacistických koncentračních táborech*. Praha, Litomyšl: Ladislav Horáček- Paseka, 2010. ISBN 978-80-7432-034-7.

2) VENEZIA, Shlomo a Zdeněk RUCKI (překl.). *V pekle plynových komor: s předmluvou Simone Veilové, Svědectví přeživšího člena osvětimského sonderkomanda*. 2010. Paříž: Albin Michel, 2007. ISBN 978-80-87067-68-0.

3) REES, Laurence, Zlata KUFNEROVÁ (překl.) a Jana JEBÁČKOVÁ (překl.). *Ovětim: Nacisté a "konečné řešení"*. 2005. London: BBC Universum, 2005. ISBN 80-242-1401-6.

4) FRIEDLER, Eric, Barbara SIEBERT, Andreas KILIAN a Vladimír ČADSKÝ (překl.). *Svědkové z továrny na smrt*. 2007. Rybka Publishers, 2005. ISBN 8087067649.

5) POLONCARZ, Marek. *Osudy vězňů z českých zemí v koncentračním táboře Auschwitz - Birkenau (Ovětim - Březinka)*. 2010. Praha: Oswald, 2010. ISBN 978-80-87242-14-8.

Internet:

6) Koncentrační tábor Ovětim- Auschwitz. [Http://www.osvetim-auschwitz.estranky.cz/](http://www.osvetim-auschwitz.estranky.cz/) [online]. 2014 [cit. 2015-01-18].

7) Holocaust.cz. [Http://www.holocaust.cz/](http://www.holocaust.cz/) [online]. 2016 [cit. 2015-10-16].

8) KRHOVSKÝ, Radovan. *Koncentrační tábor Auschwitz - Birkenau: Zobrazení života v koncentračním táboře Auschwitz v dílech Seweryny Szmaglewské, Zofie Posmysz a Haliny Birenbaum* [online]. [cit. 2016-01-24]. Magisterská práce. MASARYKOVA UNIVERZITA V BRNĚ Filozofická fakulta. Vedoucí práce Prof. PhDr. Ludvík Štěpán Ph. D.

9) Wikipedie: Otevřená encyklopedie. Cs.wikipedia.org [online]. 2002 [cit. 2016-03-13].

SEZNAM OBRÁZKŮ:

obrázek č. 1. - Mapa koncentračního tábora Osvětim- *Www.google.cz: Google maps* [online]. 2016 [cit. 2016-1-10].

obrázek č. 2. - Plánek kmenového tábora - *Www.google.cz: Google maps* [online]. 2016 [cit. 2016-1-10].

obrázek č. 3. - vlastní fotografie- Hlavní brána

obrázek č. 4. - vlastní fotografie- Dvojitý plot

obrázek č. 5. - vlastní fotografie- Plynová komora

obrázek č. 6. - vlastní fotografie- Stěna smrti

obrázek č. 7. - vlastní fotografie- Apelplac

obrázek č. 8. - vlastní fotografie+ PAYNE, Ed. Auschwitz 'showers' offend some visitors to the former Nazi camp. In: *Http://edition.cnn.com/* [online]. CNN, 2015 [cit. 2015-12.19]. - nemocniční blok č. 19

obrázek č. 9. - mapa KL Auschwitz II.- Birkenau - *Www.google.cz: Google maps* [online]. 2016 [cit. 2016-1-10].

obrázek č. 10. - vlastní foto- Hlavní brána do Birkenau

obrázek č. 11. - vlastní foto- Sektor Bia- ženský tábor

obrázek č. 12. - vlastní foto- sektor BII.a-Karanténa

obrázek č. 13. - vlastní foto- BII.b- Terezínský tábor

obrázek č. 14. - vlastní foto- Sauna

obrázek č. 15. - vlastní foto- Sauna- sprchy

obrázek č. 16. - vlastní foto- svlékárna krematoria III.

obrázek č.17. - Auschwitz Scrapbook. In: *Http://scrapbookpages.com/* [online]. 2005 [cit. 2016-01-24]. - krematorium III.- dobové foto

obrázek č. 18. - vlastní foto- krematorium IV.

obrázek č. 19. - Auschwitz Scrapbook. In: [Http://scrapbookpages.com/](http://scrapbookpages.com/) [online]. 2005 [cit. 2016-01-24]. - krematorium IV.- dobové foto

obrázek č. 20. - vlastní foto- Strážní věže okolo tábora

obrázek č. 21. - vlastní foto- Strážní věže uvnitř tábora

obrázek č. 22. - mapa KL Auschwitz III- Monowitz, s továrnou Buna- Werke- [Www.google.cz: Google maps](http://www.google.cz/) [online]. 2016 [cit. 2016-1-10].

obrázek č. 23. - Rudolf Höss- ČTK a WSJ. Vnuk velitele Osvětími bojuje s prokletím rodu. In: [Http://www.tyden.cz/](http://www.tyden.cz/) [online]. 2015 [cit. 2015-11-24].

obrázek č. 24. - Arthur Liebehenschel- Arthur Liebehenschel. In: *Wikipedia: the free encyclopedia* [online]. San Francisco (CA): Wikimedia Foundation, 2001- [cit. 2016-11-25].

obrázek č. 25. - Richard Baer- Richard Baer. In: *Wikipedia: the free encyclopedia* [online]. San Francisco (CA): Wikimedia Foundation, 2015 [cit. 2016-11-25].

obrázek č. 26. - Friedrich Hartjenstein- Historia Virtual del Holocausto. [Http://www.elholocausto.net/](http://www.elholocausto.net/) [online]. 2011 [cit. 2015-11-25].

obrázek č. 27. - Josef Kramer- Josef Kramer. In: *Wikipedia: the free encyclopedia* [online]. San Francisco (CA): Wikimedia Foundation, 2015 [cit. 2015-11-25].

obrázek č. 28. - Heinrich Schwarz- Heinrich Schwarz. In: *Wikipedia: the free encyclopedia* [online]. Wikimedia Foundation, 2015 [cit. 2015-11-25].

obrázek č. 29. - vlastní foto - seznam 6 milionů židovských obětí

obrázek č. 30. - vlastní foto – jména obětí

obrázek č. 31. - vlastní foto- vagón původně určený pro přepravu dobytka

obrázek č. 32. - selekce lidí na nové židovské rampě v Birkenau- BAROCH, Pavel.
Poprvé v ČR: výstava jediných snímků z Osvětimi z roku 1944.
In: [Http://www.tyden.cz/](http://www.tyden.cz/) [online]. 2015 [cit. 2015-11-24].

obrázek č. 33. - vlastní foto- sektor BII.a, Karanténa- dřevěný barák

obrázek č. 34. - vlastní foto- ubytování v kmenovém táboře- blok 2

obrázek č. 35. - vlastní foto- ubytování ve zděném baráku v Birkenau

obrázek č. 36. - vlastní foto- denní přiděl potravy

obrázek č. 37. - vlastní foto- umývárny z kmenového tábora

obrázek č. 38. - vlastní foto- latríny v dřevěném baráku v Birkenau

obrázek č. 39. - stavba krematoria- Redrawing Auschwitz to the last bitter
splinter. [Http://www.haaretz.com](http://www.haaretz.com) [online]. 2014 [cit. 2015-11-27].

obrázek č. 40. - práce v kamenolomu - Redrawing Auschwitz to the last bitter
splinter. [Http://www.haaretz.com](http://www.haaretz.com) [online]. 2014 [cit. 2015-11-27].

obrázek č. 41. - vlastní foto- přenosné šibenice

obrázek č. 42. - vlastní foto- bičování

obrázek č. 43. - vlastní foto- kobky pro trest “stojka”

obrázek č. 44. - podzemí bloku 11- Auschwitz - Birkenau: MIEJSCE PAMIĘCI I
MUZEUM. [Http://www.auschwitz.org/](http://www.auschwitz.org/) [online]. 2015, 2014 [cit. 2015-11-27].

obrázek č. 45. - pitevna blok 10- Auschwitz - Birkenau: MIEJSCE PAMIĘCI I
MUZEUM. [Http://www.auschwitz.org/](http://www.auschwitz.org/) [online]. 2015, 2014 [cit. 2015-11-27].

obrázek č. 46. - chirurgické nástroje Clauberga - Auschwitz - Birkenau: MIEJSCE
PAMIĘCI I MUZEUM. [Http://www.auschwitz.org/](http://www.auschwitz.org/) [online]. 2015, 2014 [cit. 2015-11-27].

obrázek č. 47. - vlastní foto- zde byly aplikovány fenolové injekce

obrázek č. 48. - Josef Mengele - Josef Mengele- " The Angel of Death". [Http://thefabweb.com/](http://thefabweb.com/) [online]. 2012 [cit. 2015-11-27].

obrázek č. 49. - Rudolf Vrba- Zachránila je homosexualita! Příběh dvou Čechů, kteří utekli z Osvětimi. [Http://promuze.blesk.cz/](http://promuze.blesk.cz/) [online]. 2015 [cit. 2015-11-27].

obrázek č. 50. - Mala Zimetbaum a Edek Galinsky - CRYA, Adam. Romeo i Julia z Auschwitz. In: [Http://www.jaroslawska.pl/](http://www.jaroslawska.pl/) [online]. 2009 [cit. 2016-1-10].

obrázek č. 51. - pochod smrti - EL VIENTO EN LNOCHE. [Universoconcentracionario.wordpress.com](http://universoconcentracionario.wordpress.com) [online]. 2015 [cit. 2015-11-27].

obrázek č. 52. – vlastní foto - pomník Birkenau

obrázek č. 53. - vlastní foto - česká pamětní deska

obrázek č. 54. - vlastní foto - Michael Salomonovič

obrázek č. 55. - vlastní foto - Michael Salomonovič

obrázek č. 56. - Osobní karta otce Michaela Salomonoviče – Použito se souhlasem památníku Osvětim

obrázek č. 57. - Osobní karta Michaela Salomonoviče – Použito se souhlasem památníku Osvětim

obrázek č. 58. - vlastní foto - Památník ticha na nádraží Praha - Bubny

obrázek č. 59. - vlastní foto - Nádraží Praha – Bubny

obrázek č. 60. - vlastní foto - ve zděném baráku v Birkenau